

**Procédure d'enregistrement aux services
Filtrage des emails
&
Messagerie Managée**

VERSION 3.5

Introduction

Ce document décrit les démarches nécessaires pour assurer le traitement de vos messages électroniques par **le Service de Filtrage Email**. Vous avez souscrit ce service, vous vous êtes inscrit en ligne pour ouvrir votre accès **au Service de Filtrage Email** et vous avez un accès sur le site d'administration.

Il vous faut maintenant effectuer les opérations suivantes :

1. Modifier les entrées MX du DNS Internet pour le domaine de votre organisation, de manière à ce que les messages Internet entrants soient traités par **le Service de Filtrage Email** ;
2. Facultativement, limiter les connexions à votre serveur de messagerie électronique de manière à ce que les messages électroniques reçus et envoyés par votre organisation puissent uniquement passer par **le Service de Filtrage Email**.
3. Facultativement, modifier la configuration du relais SMTP de votre serveur de messagerie électronique de manière à ce que les messages électroniques sortants de votre organisation soient traités par **le Service de Filtrage Email** ;
4. Optionnellement, si vous avez souscrit au service **de Messagerie Managée**, il ne vous reste plus qu'à créer et gérer vos Boîtes Aux Lettres (voir Manuel Administrateur Optimails).

Le reste de ce document décrit ces démarches de manière plus détaillée. Si vous avez besoin d'aide, n'hésitez pas à contacter l'équipe d'assistance **du Service de Filtrage Email** ou votre revendeur.

Etape 0 : Inscription préalable au **Service de Filtrage Email**

Vous avez rempli la fiche d'inscription (disponible en ligne). Lorsque vous aurez soumis cette fiche, le service technique prendra contact avec vous pour ouvrir un compte sur le système d'administration **du Service de Filtrage Email** avec une configuration par défaut, en fonction de vos souhaits et vérifier interactivement toutes les informations techniques.

Lorsque votre compte aura été ouvert, vous pourrez accéder au portail d'administration à partir du site Web <https://www.security-mail.net>

Mémoisez ce chemin dans vos favoris, vous pourrez ainsi accéder directement à l'écran de synthèse.

Etape 1 : Modifier sur Internet les entrées MX du DNS pour le domaine de votre organisation

Le protocole qui régit l'adressage de la messagerie sur Internet, utilise des informations dans votre DNS : ce sont les enregistrements MX. Ils sont classés par ordre d'importance, l'enregistrement contenant la valeur la **moins élevée** est en général votre **serveur de messagerie**, les valeurs **plus élevées** sont les **relais de messagerie** de votre FAI. Les relais sont utilisés pour recevoir de façon temporaire vos messages, si votre serveur ne répond pas. Nous allons utiliser cette propriété et donner la priorité de réception des messages au **Service de Filtrage Email** en lui assignant la valeur la moins élevée. Après avoir traité vos messages, le **Service de Filtrage Email** les renverra à votre serveur de messagerie.

Normalement, ceci est effectué simplement par la personne qui gère votre DNS (qui le plus souvent sera votre prestataire de services Internet, FAI). Il faut lui faire la demande de modification. Vous trouverez en annexe un exemple de demande que vous imprimerez sur votre papier à entête avant de lui envoyer. Il faudra normalement plusieurs heures pour que le changement se propage à travers Internet, mais vous commencerez à avoir vos premiers messages sécurisés dès la modification.

Voici un exemple qui illustre tout ceci. L'extrait de la table DNS montre les champs MX du domaine « company.com » :

```
company.com. IN MX 5 mailgate.company.com.  
company.com. IN MX 40 smtp.isp.net.  
company.com. IN MX 40 secours.isp.net.
```

mailgate.company.com est le serveur de messagerie du domaine (valeur 5), **smtp.isp.net** et **secours.isp.net** sont des relais (valeur égale de 40).

Cette table signifie que si le message ne peut pas, pour une raison quelconque, être transmis à mailgate.company.com, il est à la place acheminé indifféremment vers l'un des deux relais qui ont une valeur préférentielle de 40. Ces hôtes se chargeront de tenter périodiquement de transmettre le message électronique à un hôte dont la valeur préférentielle est plus basse, le serveur de messagerie mailgate.company.com.

Dans notre cas de figure, pour traiter les messages avant que le serveur mailgate.company.com ne les reçoive, on positionne, en valeur préférentielle les serveurs du **Service de Filtrage Email** de la façon suivante :

```
company.com. IN MX 3 france.security-mail.net  
company.com. IN MX 4 europe.security-mail.net  
company.com. IN MX 5 asia.security-mail.net
```

Choisissez en premier les relais qui correspondent à votre zone géographique.

Etape 2 (facultatif): Limitez les connexions à votre serveur de messagerie

Le fonctionnement des protocoles de messagerie sur Internet, ne peut pas vous assurer de façon certaine que, par la seule modification des enregistrements MX vous ne recevrez plus, sur votre serveur, que des messages en provenance de nos serveurs. Afin d'être certain de ne recevoir que des messages sécurisés, il vous est recommandé de limiter l'arrivée des mails en provenance des seuls serveurs **du Service de Filtrage Email**. Cette opération permettra encore de mieux sécuriser votre serveur de messagerie en le rendant invisible du monde extérieur.

N'hésitez pas à contacter l'équipe d'assistance du Service de Filtrage Email ou votre revendeur, pour valider les adresses IP à mentionner.

Vous pouvez mettre en place cette limitation au niveau de votre coupe-feu d'entreprise par la mise en place de règles de sécurité autorisant seulement les serveurs du **Service de Filtrage Email** à correspondre avec votre serveur en protocole SMTP.

Vous pouvez aussi utiliser les fonctions de sécurité de votre serveur de messagerie (si vous exploitez MS Exchange 5.5, vous pouvez le faire en utilisant Accept Connections|Specify by Host... sur l'écran de configuration du connecteur de messagerie Internet).

Etape 3 (facultatif): Modification de la configuration du relais SMTP de votre serveur de messagerie électronique

Cette étape doit être suivie si vous souhaitez filtrer les messages en sortie de votre serveur, vers le monde extérieur.

Les messages électroniques envoyés par votre organisation doivent être acheminés via **le Service de Filtrage Email**. Les procédures pour faire cela varient selon les serveurs de messagerie électronique ou les passerelles qui existent dans votre organisation.

Vous devez tout d'abord identifier le dernier serveur de votre organisation sur le chemin que le message électronique prend pour aller sur Internet, en général votre serveur de messagerie. Il achemine normalement les messages électroniques directement au service SMTP de destination en utilisant les entrées MX du DNS pour consulter l'adresse, ou les achemine vers un relais SMTP chez votre prestataire de services Internet.

Le Service de Filtrage Email assure ce rôle de relais, il reçoit le courrier envoyé à Internet par votre organisation à l'adresse : **smtp.security-mail.net**

Pour les serveurs qui autorisent les sorties multiples, vous pouvez saisir le serveur primaire **smtp.security-mail.net**

N'utilisez pas d'adresse IP à la place des noms, car les adresses IP peuvent changer sans préavis.

Vous devrez modifier la configuration de votre dernier serveur ou passerelle de manière à ce que les messages électroniques soient acheminés vers **le Service de Filtrage Email**. Avant de le faire, nous vous conseillons de vérifier qu'aucun des coupe-feu intermédiaires qui pourraient être présent ne bloquent les connexions à cette adresse. Sur votre serveur, saisissez la commande

```
telnet france.security-mail.net 25
```

Vous devriez obtenir une réponse similaire à :

```
220 Esecuremail 3.0 ESMTP running on .....
```

(pour sortir de telnet tapez quit)

Si c'est le cas, vous êtes maintenant prêt à changer la configuration de votre relais SMTP. Pour MS Exchange et Lotus Notes, les procédures sont détaillées en annexe. Une fois que vous aurez changé la configuration de votre relais SMTP, testez la livraison des messages électroniques envoyés via **le Service de Filtrage Email** en envoyant un message à une adresse echo, par exemple **ping@oleane.net**, cette adresse vous fournit une réponse automatiquement en quelques minutes, dans votre boîte à lettres.

Vous pouvez maintenant procéder à l'étape suivante pour acheminer les messages électroniques reçus via **le Service de Filtrage Email**.

Glossaire

DNS

DNS, le système de nom de domaine, est une base de données répartie qui est utilisée sur Internet et dans les réseaux privés pour donner des noms aux adresses.

Entrées DNS A

Les entrées A (« entrées des adresses ») sont maintenues sur le DNS pour faire correspondre les noms aux adresses IP. Il peut exister plusieurs entrées A multiples pour un seul nom de manière à ce qu'il corresponde à plusieurs adresses IP.

Entrées MX du DNS

Les entrées MX (« entrées de l'échangeur de messagerie ») sont détenues sur le DNS pour spécifier où doit être envoyé le courrier pour un domaine particulier. Par exemple, le courrier pour company.co.uk doit être acheminé à l'hôte inrelkay1.e-scan.net pour une livraison à la société et, si ce n'est pas possible, à un hôte de réserve pour livraison ultérieure via l'hôte désiré. Les entrées MX indiquent aux serveurs SMTP sur Internet que c'est là que les messages doivent être acheminés. La plupart des entrées MX des plus petites organisations sont maintenues dans le DNS de leur prestataire de services Internet. Les plus grandes organisations exploitent généralement leur propre DNS et ont donc un contrôle plus direct sur leurs entrées MX.

ISP

Votre prestataire de services Internet est l'organisation qui fournit votre connexion à Internet, normalement une ligne louée ou une connexion commutée. L'ISP, en plus de fournir la connexion physique, héberge souvent les entrées DNS de votre organisation.

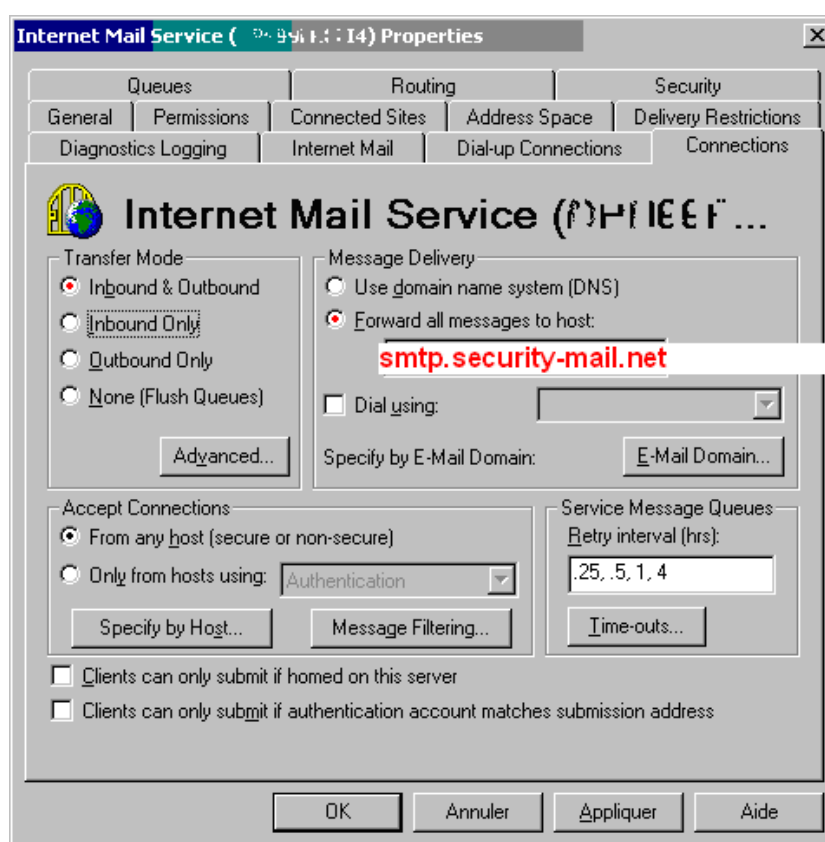
SMTP

Le Simple Mail Transport Protocol définit la façon dont les messages électroniques Internet sont formatés et transmis entre les serveurs de messagerie électronique Internet.

Configuration de votre serveur MS Exchange 5.5

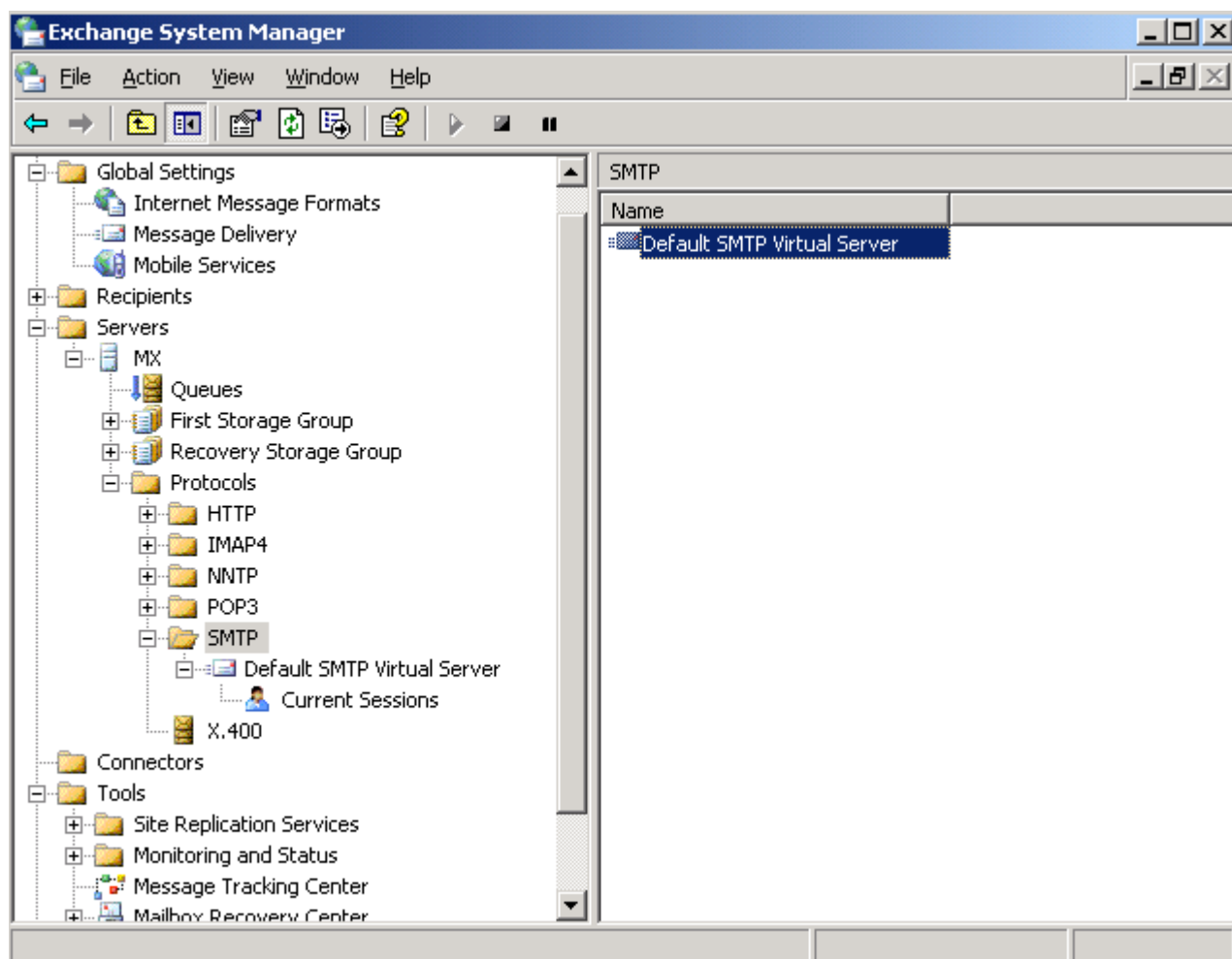
A l'aide de l'administrateur de Microsoft Exchange, naviguez jusqu'à la configuration du connecteur de messagerie Internet qui se trouve à : **Organisation\Site\Configuration\Connections\Internet Mail Service(Server)**. Sélectionnez l'onglet « **Connections** » pour afficher l'écran suivant (écran extrait de MS Exchange 5.5) :

Sélectionnez **Forward all messages to host** (Transmettre tous les messages à l'hôte) et saisissez dans la case de texte l'adresse du relais d'expédition **smtp.security-mail.net**. Validez pour enregistrer la configuration et vous serez invité à arrêter le service de messagerie Internet et à le remettre en marche. Vous pouvez le faire à partir de l'applet **Control Panel Services** (Services du panneau de contrôle).

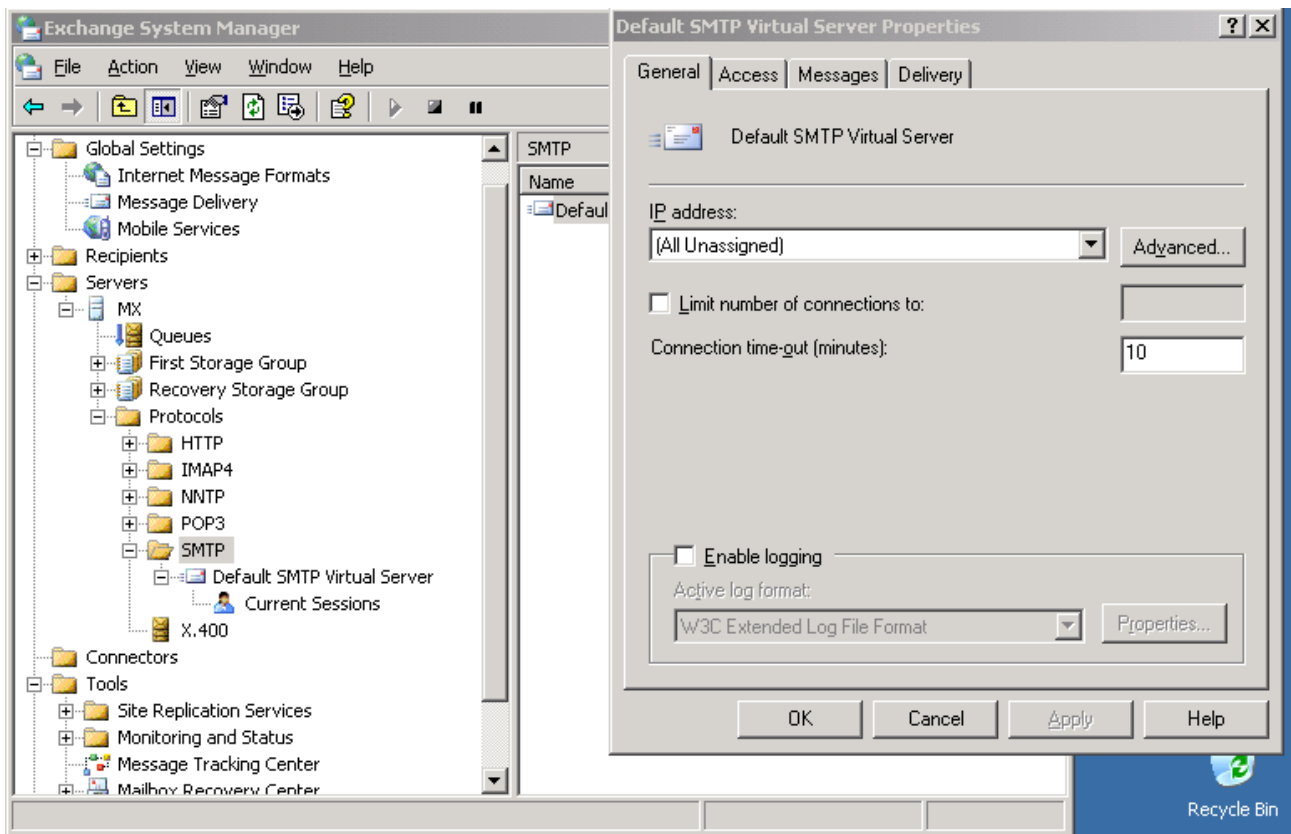


Configuration de votre serveur MS Exchange 2003

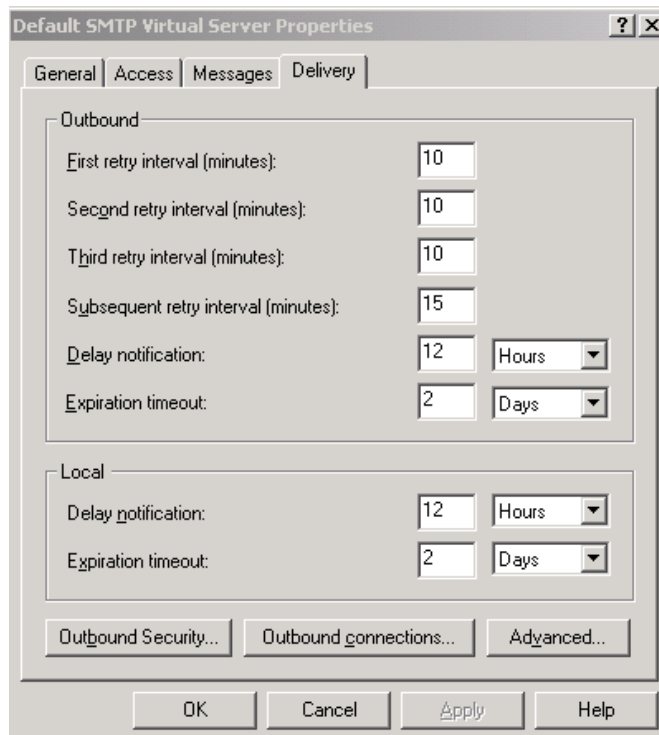
A l'aide de l'administrateur de Microsoft Exchange, naviguez jusqu'à la configuration du connecteur de messagerie Internet qui se trouve à : **Servers\MX\Protocols\SMTP\Default SMTP Virtual Server.»** :



Faire un clic droit sur « Default SMTP VIRTUAL Server » puis sélectionner « propriété » :



Maintenant Sélectionnez l'onglet « Delivery »



Après avoir sélectionné le bouton « Advanced », saisissez les informations correspondant aux cases. Pour émettre par nos serveurs smtp, saisissez dans la case de texte « **Smart Host** » l'adresse du relais d'expédition **smtp.security-mail.net**. Validez pour enregistrer la configuration et vous serez invité à arrêter le service de messagerie Internet puis à le remettre en marche. Vous pouvez le faire à partir de l'applet **Control Panel Services** (Services du panneau de contrôle).

Advanced Delivery

Maximum hop count:
30

Masquerade domain:
[Empty text box]

Fully-qualified domain name:
nomduserveur.domaine.com [Check DNS]

Smart host:
smtp.security-mail.net

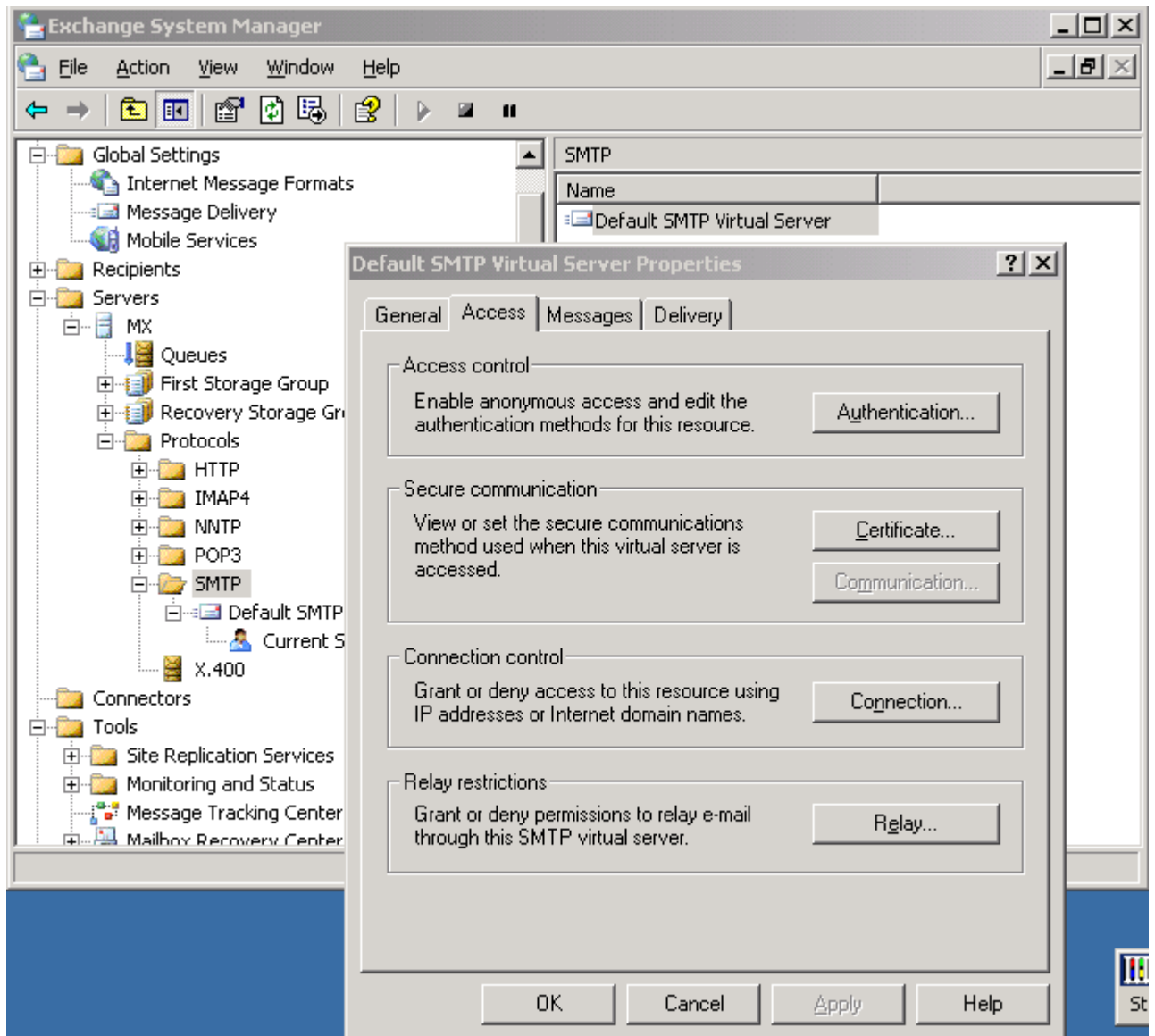
Perform reverse DNS lookup on incoming messages

Configure external DNS Servers: [Configure...]

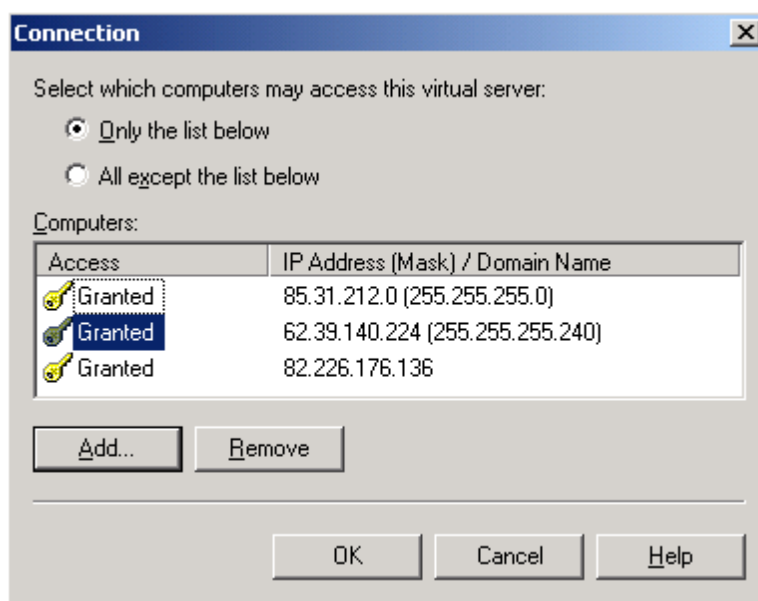
[OK] [Cancel] [Help]

Limitation des accès aux seuls serveurs de « Security-mail.net »

Sélectionner l'onglet « Access »



Cliquer sur le bouton « **Connection** » puis autoriser seulement les serveurs de « security-mail.net » à vous émettre des mails



N'hésitez pas à contacter l'équipe d'assistance **du Service de Filtrage Email** ou votre revendeur, pour valider les adresses IP à mentionner ci-dessus.

Configuration de votre serveur Lotus Notes

Naviguez jusqu'à la **configuration** de la messagerie SMTP, dans le carnet d'adresses public du serveur. Editez la configuration de la connexion SMTP ; la boîte de dialogue ressemble à l'écran suivant (cet écran est extrait de Lotus Notes 5) :



The screenshot shows the 'PARAMETRES DE CONFIGURATION' dialog box with the 'Routeur/SMTP' tab selected. The 'Général' sub-tab is active, displaying the following settings:

Routeur SMTP - Général	
Nombre de boîtes aux lettres :	3
SMTP utilisé lors de l'envoi de messages hors du domaine Internet local :	Activée
SMTP autorisé dans le domaine Internet local :	Désactivée
Les serveurs du domaine local Notes sont accessibles via SMTP sur TCP/IP :	Toujours
Recherche d'adresse :	Nom complet suivi de la partie locale
Recherche exhaustive :	Activée
Hôte relais pour les messages sortant du domaine Internet local :	smtp.security-mail.net
Hôte actif du domaine Internet local :	
Utilisation de l'hôte actif pour tous les destinataires du domaine Internet local :	Désactivée
Recherche de nom d'hôte :	Dynamique puis locale

Dans le champ « **Relay host** : », saisissez l'adresse du relais d'expédition **smtp.security-mail.net**. Enregistrez la configuration. Vous devriez maintenant arrêter la connexion SMTP et la remettre en marche.

Lettre type pour votre opérateur DNS

<Votre Société>
<Nom>
<Prénom>

<lieu et date>

Service de gestion des DNS
<Opérateur>
<Adresse>
<fax>

Vous hébergez notre domaine <votre domaine>
Nous allons faire filtrer nos messages par la société
dont les serveurs principaux sont intitulés **france.security-mail.net** et les serveurs
secondaires sont **europe.security-mail.net**.

Voulez vous remplacer les enregistrements MX existants, par les suivants, en poids
le plus fort, afin que les messages à destination du domaine
soient reçus par ces serveurs:

france.security-mail.net

europe.security-mail.net

asia.security-mail.net

Merci de votre diligence.

Vérification des enregistrements MX de votre domaine

Vous pouvez voir les entrées MX du DNS pour votre organisation en respectant la procédure suivante. Utilisez un ordinateur qui exploite Windows NT ou Unix et qui a accès au DNS public. Lancez la commande

nslookup

et saisissez la commande

set type=MX

Ensuite, saisissez votre nom de domaine et appuyez sur Retour. Saisissez « exit » pour quitter. Dans l'exemple ci-dessus, cette procédure donnera des résultats similaires à :

```
C:\>nslookup
Default Name Server: res1.dns.uk.isp.net
Address: 154.32.105.18
> set type=MX
> company.com.
Name Server: res1.dns.uk.isp.net
Address: 154.32.105.18
Réponse de source non autorisée :
company.com preference = 40, mail exchanger = relay1.isp.net
company.com preference = 40, mail exchanger = relay2.isp.net
company.com preference = 5, mail exchanger = france.security-mail.net
company.com preference = 10, mail exchanger = europe.security-mail.net
company.com preference = 15, mail exchanger = asia.security-mail.net
```

On peut trouver les réponses de source autorisées à :

```
company.com nameserver = pri1.dns.uk.isp.net
company.com nameserver = pri2.dns.uk.isp.net
relay1.isp.net internet address = 154.32.111.6
smtp.security-mail.net internet address = 62.39.140.224
relay2.isp.net internet address = 154.32.105.6
> exit
C:\>
```